



SOPORTE TÉCNICO DE SERVICIOS

MANUAL DE INSTALACIÓN Y CONFIGURACIÓN DE AUTOFIRMA PARA WINDOWS

Guía instalación y configuración



XUNTA
DE GALICIA

ÍNDICE

1. Introducción.....	3
2. Instalación Autofirma.....	4
2.1 Permisos adicionales.....	7
2.2 Desinstalación.....	7

1. Introducción

AutoFirma es una herramienta de escritorio con interfaz gráfica que permite la ejecución de operaciones de firma de ficheros locales en entornos de escritorio (soportado para Windows 7 o superior). También puede emplearse a través de consola o ser invocada por otras aplicaciones mediante protocolo para la ejecución de operaciones de firma.

AutoFirma utiliza las claves privadas asociadas a los certificados del usuario y no permite que salgan en ningún momento del almacén (tarjeta, dispositivo USB o navegador) localizado en su PC.

AutoFirma no almacena ningún tipo de información personal del usuario, ni utiliza cookies ni ningún otro mecanismo para la gestión de datos de sesión. AutoFirma sí almacena trazas de su última ejecución a efectos de ofrecer soporte al usuario en caso de encontrar algún error. Estas trazas de ejecución no contienen ningún tipo de información personal y la aplicación no facilita de ninguna forma el acceso a estos datos almacenados.

El presente documento guía al usuario final de AutoFirma a través de la instalación y configuración de los diferentes permisos y certificados necesarios para el correcto funcionamiento de la firma.

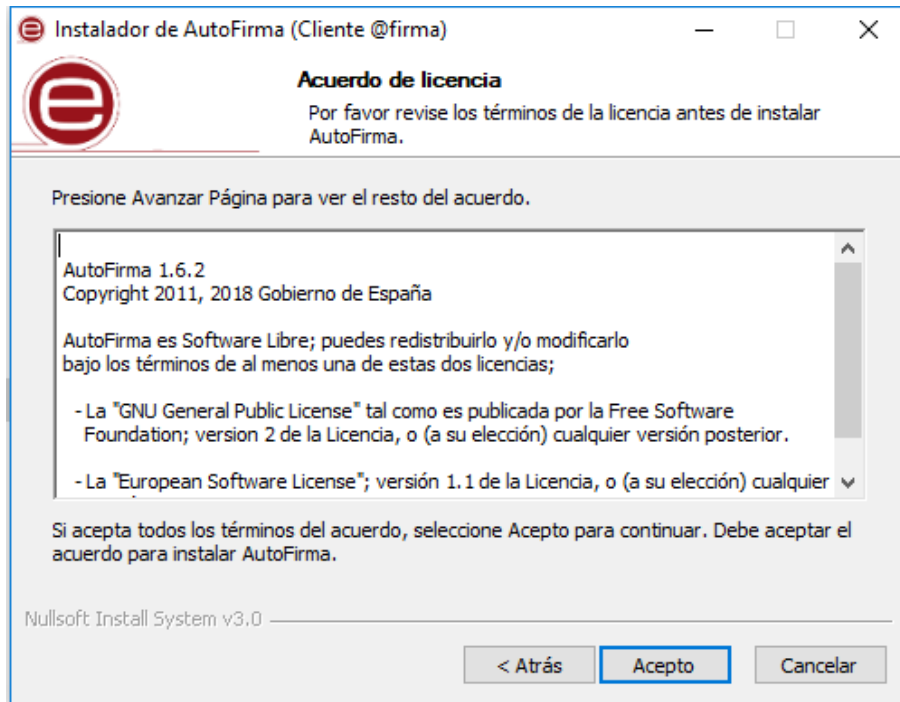
2. Instalación Autofirma

La instalación de AutoFirma sobre Microsoft Windows debe realizarla un usuario con permisos de administrador. El archivo de instalación se distribuye con el nombre “AutoFirma_X.Y.Z.exe”, donde X, Y y Z (opcional) son los números de la versión. Por ejemplo, “AutoFirma_1.6.0_32.exe” correspondería a AutoFirma versión 1.6.0 para sistemas de 32 bits.

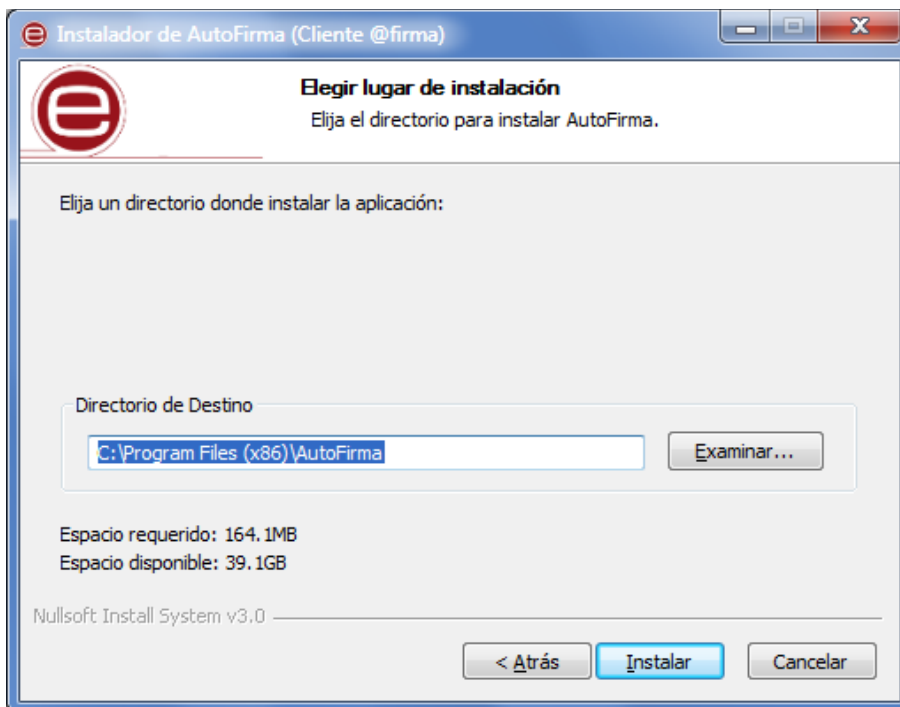
AutoFirma es compatible con Windows 7 o superior en 32 y 64 bits (x86 o x64). Una vez instalada, puede utilizarse desde Microsoft Internet Explorer 11, Google Chrome v.46 o superior y Mozilla Firefox v. 41.0.2 o superior.

El proceso de instalación le guiará a través de unos sencillos pasos:

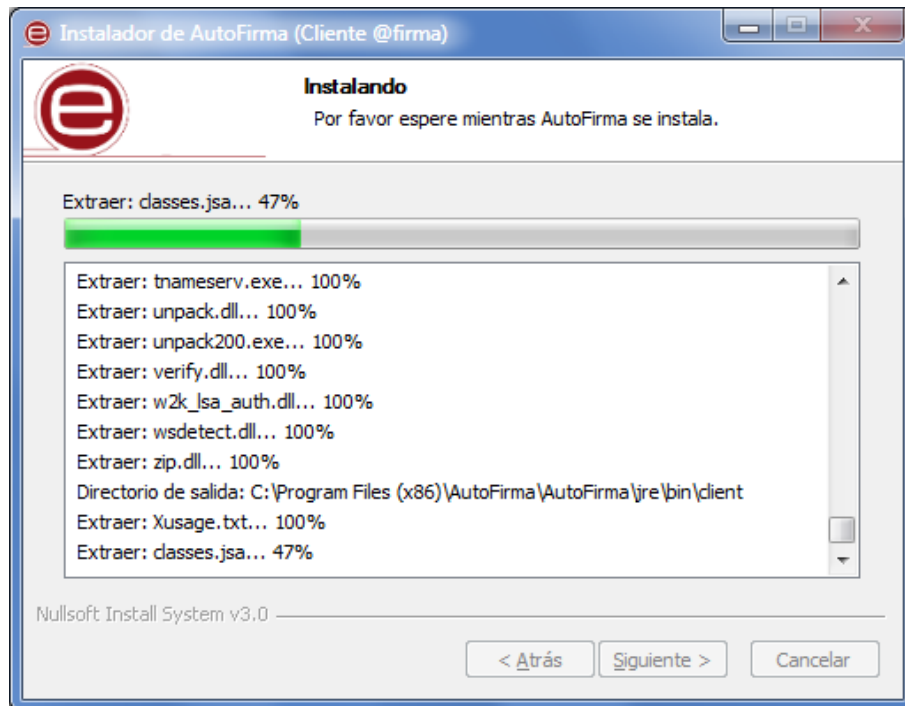




El usuario puede leer el texto de la licencia de AutoFirma y debe aceptar el acuerdo para continuar con el proceso de instalación.



Se permite escoger la ruta de instalación de la aplicación. Puede dejar la ruta que se le muestra por defecto (recomendado) o seleccionar cualquier otra ubicación. En caso de modificar el directorio por defecto, asegúrese de instalar AutoFirma en un directorio propio y no en uno compartido con más aplicaciones o documentos. A continuación, pulse el botón “Instalar”.



El proceso de instalación extrae y copia los ficheros necesarios. Una vez hecho esto se instalará un certificado de confianza SSL generado en su almacén local de Windows.

Este proceso de instalación también afecta a los perfiles de Mozilla Firefox y a la configuración de Google Chrome. En caso de encontrarse abiertos estos navegadores, se le informará al usuario mediante una ventana de advertencia y este deberá cerrarlos manualmente para poder continuar.

Téngase en cuenta que el navegador Google Chrome puede quedar abierto incluso después de cerrar su ventana. En esos casos, aparecerá un icono en el área de notificaciones del escritorio del usuario y deberá cerrarse a través de la opción proporcionada en el menú contextual de este icono.

Una vez finalizado el proceso, el usuario podrá pulsar el botón “Siguiete” para conocer el resultado de la instalación.



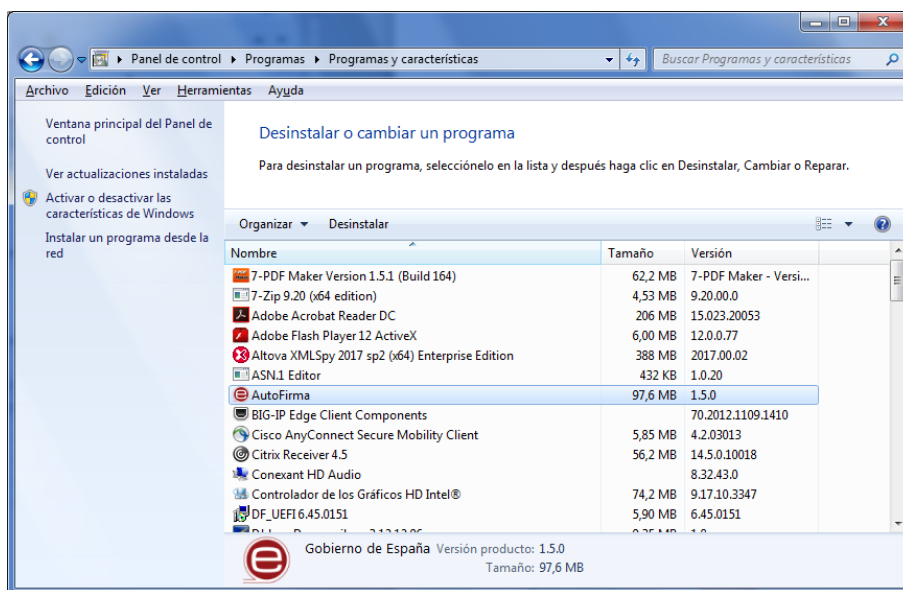
Cuando el asistente termina, la instalación habrá finalizado.

2.1 Permisos adicionales

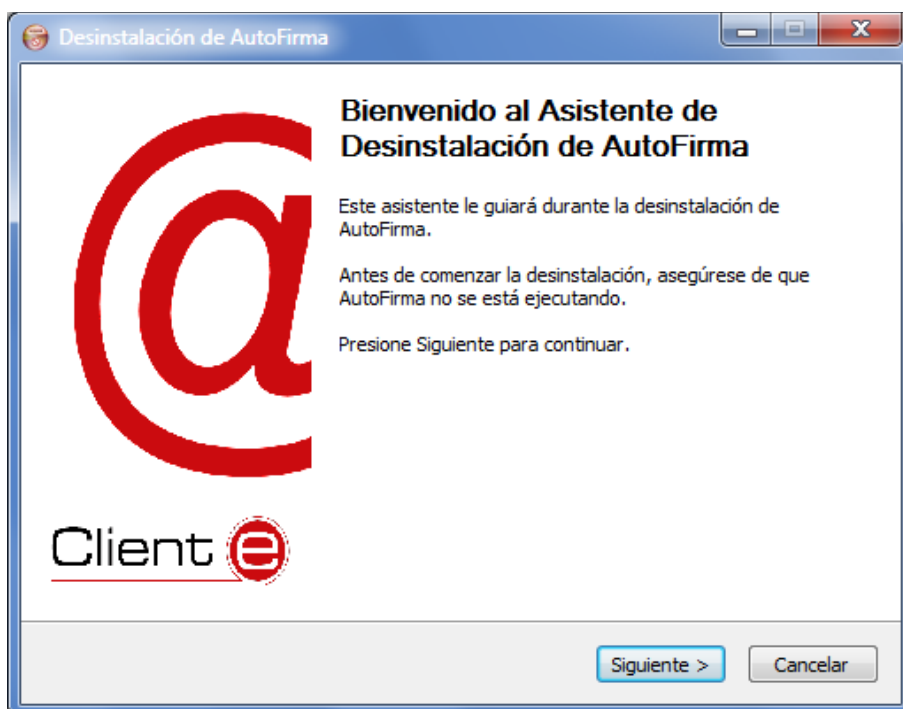
Es probable que después de la instalación de AutoFirma, al ejecutarlo como aplicación de escritorio o como parte de un proceso de firma Web, la máquina virtual de Java instalada junto con AutoFirma solicite permisos para el acceso a Internet pasando por el Firewall de Windows. Es necesario conceder estos permisos para que AutoFirma pueda ejecutar tareas propias de su funcionamiento habitual, como son la búsqueda de actualizaciones o la comunicación con el navegador Web en los procesos de firma web.

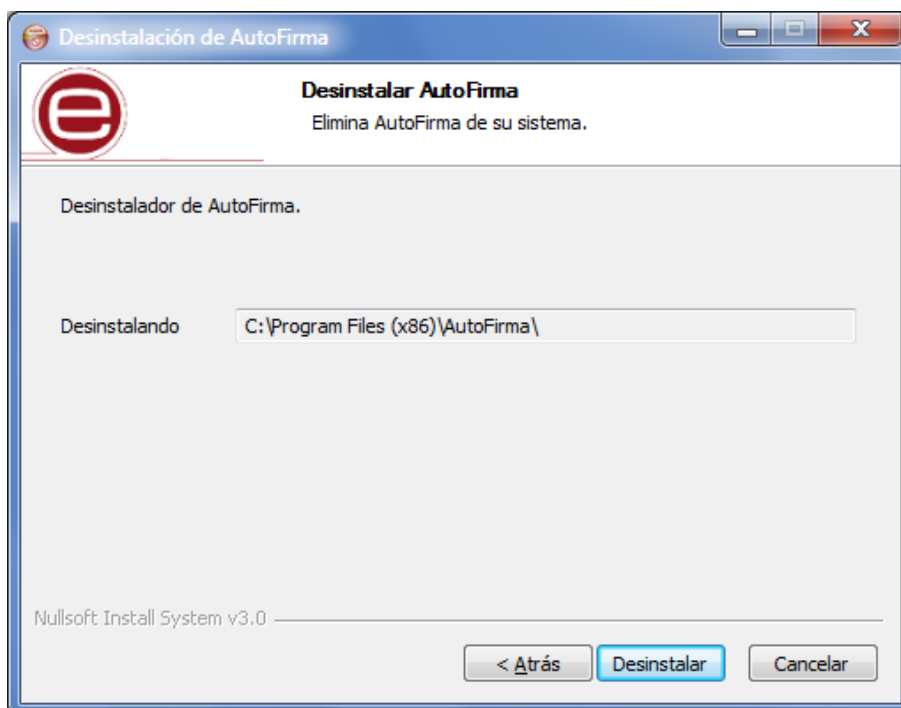
2.2 Desinstalación

La desinstalación del programa puede realizarse, como es habitual en Windows, desde el apartado "Programas y características" del "Panel de control" del sistema operativo (siempre por parte de un usuario con permisos de administrador):

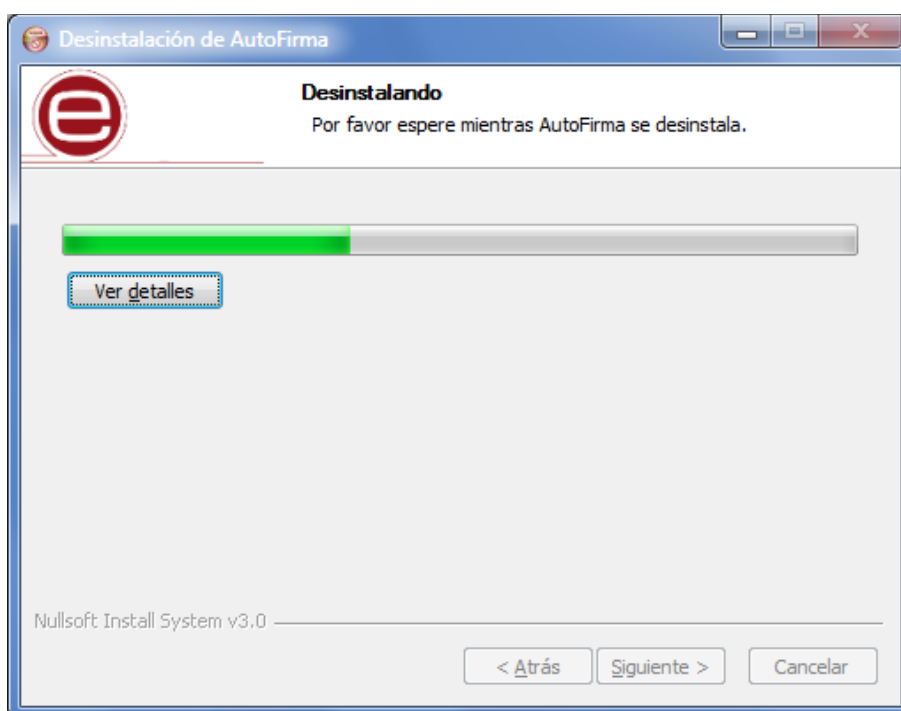


Una vez lanzado, el desinstalador presenta un sencillo asistente:





Al pulsar el botón de “Desinstalar” se iniciará el proceso de desinstalación.



Este proceso de desinstalación también afecta a los perfiles de Mozilla Firefox y a la configuración de Google Chrome. En caso de encontrarse abiertos estos navegadores, se le informará al usuario mediante una ventana de advertencia y este deberá cerrarlos manualmente para poder continuar.

Téngase en cuenta que el navegador Google Chrome puede quedar abierto incluso después de cerrar su ventana. En esos casos, aparecerá un icono en el área de notificaciones del escritorio del usuario y deberá cerrarse a través de la opción proporcionada en el menú contextual de este icono.

Cuando el proceso termina, la aplicación ha sido correctamente desinstalada de Windows.

